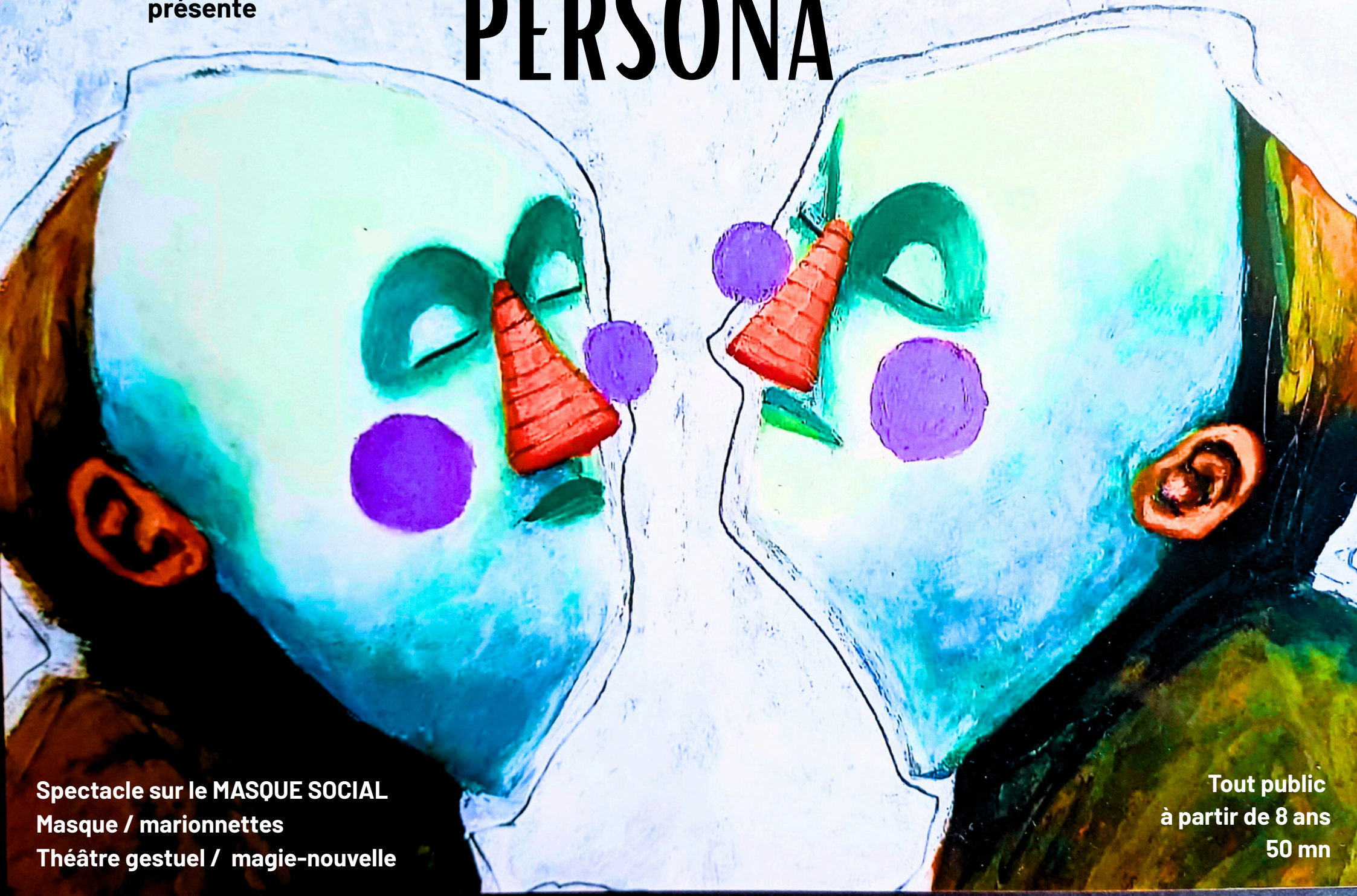


La Compagnie NOUONS-NOUS
présente

CRÉATION 2028

PERSONA



Spectacle sur le MASQUE SOCIAL
Masque / marionnettes
Théâtre gestuel / magie-nouvelle

Tout public
à partir de 8 ans
50 mn

COMMENT EXISTER EN TANT QU'UNITÉ ALORS QUE L'ON EST REMPLI DE CONTRADICTIONS ?

C'est la question qui accompagne la compagnie Nouons-nous dans toutes ses créations. Elle aime interroger nos relations sociales en lien avec la psychologie. Sa dernière création **COGITO** sortie en 2023 traite des mots qui blessent et deviennent nos voix intérieures (le surmoi).

PERSONA sera un spectacle sur la thématique du **MASQUE SOCIAL** :

- **Ce que l'on montre de nous au monde** (moi idéal)
- **Ce que l'on cache** (nos monstres intérieurs : défauts, hontes, émotions)
- **Ce qu'on est prêt à faire pour être aimé** (adaptation au groupe)

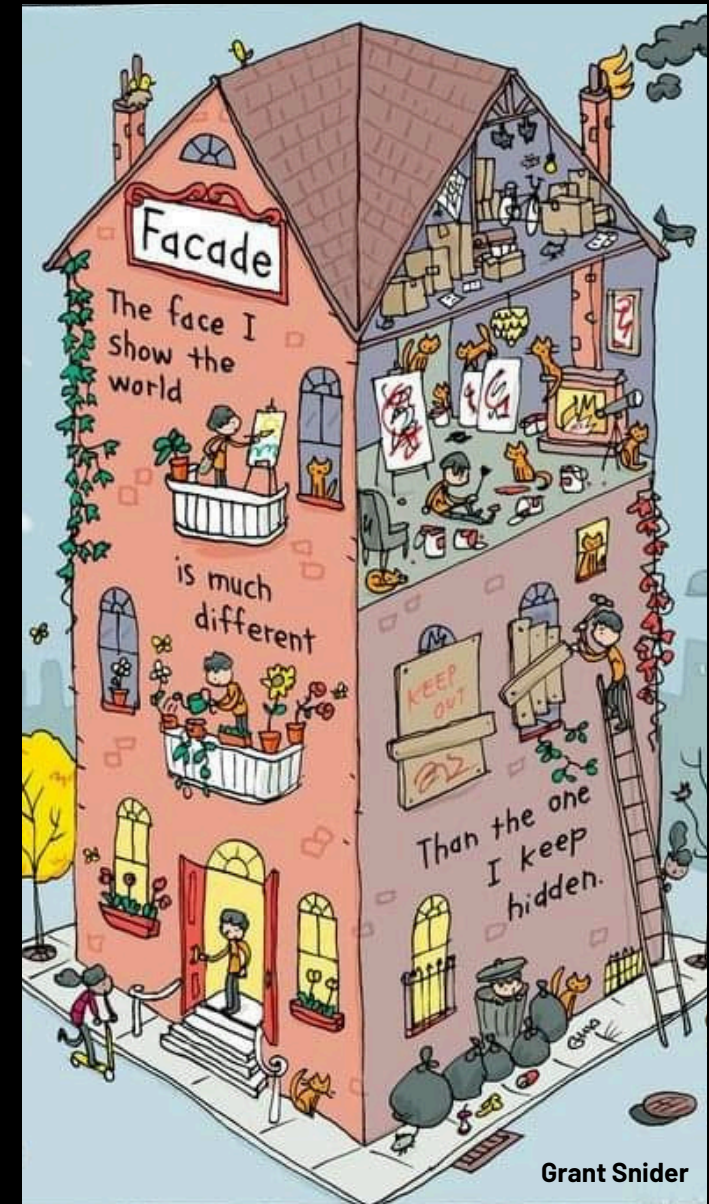
Plusieurs notions seront abordées : **la relation aux autres, la différence, la honte, la vulnérabilité, les réseaux sociaux...**

**POURQUOI NE MONTRONS-NOUS QUE LE POSITIF AUX GENS ?
OÙ VONT LES ÉMOTIONS QUE NOUS CACHONS AUX AUTRES ?
JUSQU'OU SOMMES-NOUS PRÊTS À NOUS ADAPTER POUR ÊTRE AIMÉS ?**

J'aimerais que ce spectacle donne vie à la face cachée qui existe en chacun de nous, ces petits défauts que l'on tente de cacher plutôt que d'assumer, et qui pourtant nous constituent.

Il ne s'agit pas d'amener qui que ce soit où que ce soit, mais de parcourir un bout de chemin ensemble.

Fanny Journaut



“La face que je montre au monde est bien différente que celle que je garde cachée”



Karine Bernadou

**« ...tous les aspects de notre personnalité que nous ne reconnaissons pas comme nôtres,
car inacceptables au regard de l'image que nous voudrions avoir de nous-même et
donner à autrui »**

C.G JUNG

THÉMATIQUE > LE MASQUE SOCIAL / PERSONA

La "Persona" est le masque que tout individu porte dès qu'il est en contact avec le monde extérieur, elle est l'ensemble des rôles que l'individu accepte de jouer dans sa vie, afin de s'adapter à son environnement.

Elle représente la façon dont je me montre au monde et comment les autres nous perçoivent en fonction de ce que l'on veut bien montrer de nous-même.

Elle agit aussi comme une protection, une armure pour se prémunir de potentielles blessures. C'est une adaptation aux exigences sociales. Mais elle peut aussi couper l'individu d'une partie de lui-même.



DRAMATURGIE

Mr Blue est un personnage, un peu bougon, un peu impatient, désordonné, procrastinateur, craintif... Un humain avec ses défauts en somme.

Mais **sa plus grande peur c'est que les gens les découvrent ses défauts... Et ne l'aime plus.**

Alors tous les jours **avant de sortir de sa maison ou sur les réseaux sociaux, il enfile son masque au large sourire.**

"Ca l'aide à être aimé. On aime QUE les gens marrant" pense t-il.

Mais un jour, au moment de sortir de chez lui, impossible de mettre la main sur son masque.

Comment faire pour sortir de chez soi sans son sourire ?

Est ce que les autres vont encore l'aimer s'il se montre tel qu'il est ?



LE PERSONNAGE > MASQUE

LE MASQUE est interpellant dans son fabuleux potentiel d'évocation et de suggestion.

Il permet des apparitions et disparitions rapides des personnages, en prenant différents visages, crée des envahissements, métamorphoses sur le comédien.

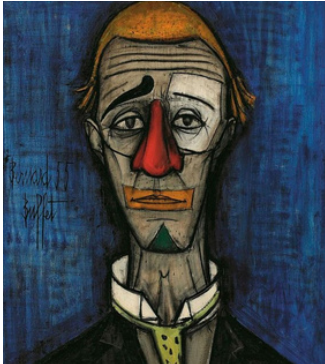
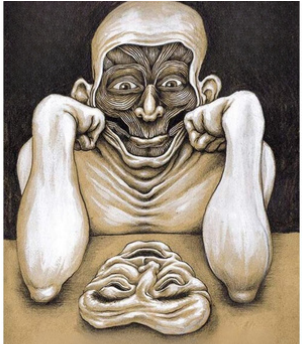
La multitude de masques superposé fera parti de mon travail de recherche.

Le personnage principal sera un **PERSONNAGE MASQUÉ**, entre le **CARTOON** et le **CLOWN**, à la Tim Burton, ce qui amènera un **THEATRE GESTUEL** absurde, ludique et chorégraphié.



Recherche plastique : personnage cartoon avec double masque.

INSPIRATIONS PERSONNAGE



CE QUE L'ON CACHE AUX AUTRES > MARIONNETTES

LA MARIONNETTE :

représentera nos petits monstres intérieurs que l'on cache aux autres, que l'on essaie d'étouffer mais qui ressort toujours quelque part.

J'aimerais que ces petits monstres mignons puissent essayer de sortir du costume, qu'ils tentent de s'échapper pour se montrer au monde :

- à vue, dans un dialogue entre le comédien et sa marionnette confondus dans un corps à corps où l'on ne sait plus, de l'acteur ou de la marionnette, qui manipule qui.

- cachée, à plusieurs afin de donner l'illusion que la marionnette a sa vie propre, que le spectateur ne sache pas comment elle est manipulée.



Katie Green



Vorja Sanchez



sculptures de recherches

RECHERCHE D'ILLUSION > MAGIE-NOUVELLE

L'ILLUSION / MAGIE-NOUVELLE :

Dans ma recherche d'illusion, différents types de manipulations seront exploitées :

- la **multitude de masques** superposés
- des **apparitions et disparitions** dans la scénographie : cadres en **théâtre noir**, tableaux qui s'animent...
- manipulation des **marionnettes cachées dans le costume**



Croquis de recherche sur le double masque

SCÉNOGRAPHIE

Comment représenter l'espace intime en contraste avec l'espace social ?

J'aimerais que l'on **observe le personnage dans sa bulle d'intimité (chez lui)**, dans ce qu'il ne veut pas montrer aux autres : ses côtés sombres, ses défauts, ses petits monstres (peut-être représentés aussi par des marionnettes).

Le public pourra être spectateur de ses habitudes intimes, ses obsessions, tocs, qu'il laisse vivre uniquement dans son espace privé.

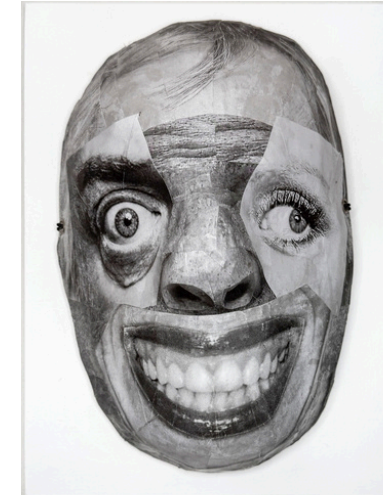
Pour le personnage, **le public représentera l'espace social**, avec lequel il viendra interagir. **en contraste avec son espace intime.**



ACTIONS CULTURELLES

Les actions culturelles font parties intégrante du travail mené par la compagnie. En lien avec la création de ses spectacles, elle vient à la rencontre du public pour interroger nos relations et transmettre l'art du **masque et de la marionnette (construction et manipulation)** auprès de différents publics : enfants, adolescents, adultes, personnes âgées,.

Le masque et la marionnette permettent de mettre de la distance, de disparaître derrière un personnage qui n'est pas soi, mais qui parle tout de même de nous. Nous pouvons grâce à ces mediums faire vivre **nos petits monstres intérieur** ou notre **masque social**, les jouer sans se dévoiler.



Brian Cattelle

CONSTRUCTION DE MASQUES ET MISE EN JEU :

- **Le masque des émotions** : jouer les émotions avec le corps
- **Le masque social** : Qu'est ce que le masque montre aux gens et qu'est ce qu'il cache derrière ? (réseaux sociaux)
- **Les imperfections** : construction de masques à partir de morceaux de photos (ex : Brian Cattelle)



EXPOSITION EN LIEN AVEC LE SPECTACLE



Exemple : Exposition mise en place pour le spectacle COGITO

Une exposition en lien avec le spectacle sera mise en place à chaque représentation. Elle permet d'approcher :

- **Les prototypes des masques et marionnettes** du spectacle et comprendre les étapes de fabrication de plus près.
- **Le processus de création** qui a nourri la réflexion du spectacle avec des photos, rendus des ateliers / rencontres / EAC.
- **Les artistes** et de faire se rencontrer le public autour de l'exposition. Nous mettrons en place un espace afin que le public puissent laisser leur impressions, émotions par écrit.

RESSOURCES

"Montre moi tes monstres, je veux savoir à quel point je dois te serrer dans mes bras"

"Le fil de votre vie ne doit montrer que des scènes heureuses, positives, des scènes de bien-être. Souriez, souriez sur Facebook, mettez votre image retouchée, dites que tout va bien sur Facebook. Et dans la vraie vie, dans la vie réelle, tirez la gueule, râlez un bon coup, dites que rien ne va, dans la vraie vie."

Pierre Tillman

"Ce qui nous incline à agir moralement n'est peut être rien d'autre que l'angoisse de la perte de l'amour" Freud

" Vivre en société c'est prendre des coups, réprimer, se cacher, se dissimuler, se corriger, s'ajuster, s'adapter sans cesse, sans parler de cet immense carnaval où chacun doit enfile un costard, se brimer avec plus ou moins de virtuosité "

Alexandre Jolien, *La sagesse espiègle*

LIVRES

- La sagesse espiègle, Alexandre Jolien
- Les sources de la honte, Vincent de Gaulejac
- La Honte, Serge Tisseron
- Monstre, Gerard Depardieu
- La Mise en scène de la vie quotidienne, Erving Goffman
- Persona, du masque social au moi réel , Robert H.Hopke
- Enneagramme, les 9 types de personnalités
- Hector l'homme extraordinairement fort, Magali Le Huche
- Le rouge et le noir, Stendhal
- Pierre Tilman - Quel rôle jouez-vous dans votre vie ?
- Azolla, Karine Bernadou
- C.G JUNG

FILMS

- Le Tableau, Jean-François Laguionie (film animation 2011)
- Sous-Sols, Ulrich Seidl (film documentaire 2014)
- Alice au pays des merveilles, Tim Burton (2010)
(la cour de la reines avec leurs faux-défauts)
- What would Christmas be without love ? Erste Bank & Sparkasse
- Le Jocker, Todd Phillips (2019)

MUSIQUE

- Ne te regarde pas, Zao de Sagazan
- Je sais pas danser, Pomme
- Faire semblant, Louis-Jean Cormier
- Miroir, -V-
- Pause, Eddy de Pretoo / Yseult

EQUIPE DE CRÉATION en cours

Idee originale et mise en scène : Fanny Journaut

Création masques et marionnettes : Fanny Journaut

Interprètes : en cours

Création Lumière : Erwan Costadau

Création Sonore : Nicolas Lesaint

Musique originale : Jules Fromonteil ou Tom Faubert

Aide à la dramaturgie / Regard extérieur : Kasha Kurzeja

Constructeur : Léo Rousselet

Costumes : Margot Frumin ou Laurine Baudon

Administration / diffusion : Louise Sadoc

CONDITIONS GÉNÉRALES en cours

Création 2028

Public concerné : Tout public à partir de 8 ans

Jauge : 150 spectateurs (tout public et scolaire)

Durée : 50 mn

Nombre de personnes au plateau : 2

Nombre de personnes en tournée : 3

SOUTIENS en cours

La Cigalière, Sérignan (34)

Coproduction, résidence, EAC et pré-achat

Odysud, Blagnac (31)

Résidence et pré-achat

Théâtre des Mazades, Toulouse (31)

EAC, résidence et pré-achat

Festival Marionnettissimo, Tournefeuille (31)

EAC, résidence et pré-achat

Théâtre Jean Marmignon, St Gaudens (31)

résidence

Festival Mima, Mirepoix (09) en cours

Espace d'Albret, Nérac (47) en cours

Théâtre Jules Julien, Toulouse (31) en cours

BESOINS TECHNIQUES en cours

Théâtre équipé avec accroches et projecteurs

Boite noire

Plateau : 8 m x 6 m x 4 m hauteur

CALENDRIER

(en cours)

2026

- Documentation
- Réalisation du dossier de création
- Écriture du spectacle (lignes directrices)
- Recherches visuelles, choix esthétiques
- Recherche en production :
financement, coproducteurs et lieux de résidence
- Elaboration du budget prévisionnel et dossiers de subventions
- Construction de l'équipe
- **Recherche de médiation autour du masque social**
- **Recherche de résidences à l'atelier ou salle sans besoin technique**

2027

- Travail sur la dramaturgie
- Chantier construction à l'atelier : prototypes
- Scénographie
- Premiers essais au plateau avec l'équipe
- **Médiation autour du masque social**
- **Recherche de résidences au plateau :
5 semaines : périodes de janvier à juin**

2028

- Travail avec le créateur lumière et musicien
- **Recherche de résidences au plateau équipé :
8 semaines : périodes de janvier à novembre**
- Premières fin 2028

FANNY JOURNAUT

Metteuse en scène
Comédienne - marionnettiste
Factrice de masques et marionnettes
Maquilleuse artistique



Fanny Journaut étudie à l'École des **Beaux-Arts de Nantes**.

Plongée dans le monde du théâtre en travaillant pendant une dizaine d'années au **Festival d'Avignon**, elle décide de donner vie à ses créations et d'appliquer son savoir à un art vivant : La marionnette.

En 2011, elle participe au stage préparatoire de l'**École supérieur des Arts de la Marionnette de Charleville-Mézières** et intègre en 2013 l'École de l'acteur-marionnettiste au **Théâtre aux Mains Nues**.

En parallèle, elle suit des stages et formations auprès de plusieurs compagnies :

Natacha Belova, Blick Théâtre, Label brut, Loic Nebreda, Cie Créature...

Elle acquiert un savoir faire en construction et manipulation de diverses techniques marionnettiques.

Depuis 2015, elle transmet l'art du masque et de la marionnette avec **Marionnettissimo** à Toulouse et ses environs et travaille en tant que comédienne-marionnettiste et factrice de masques et marionnettes et maquilleuse artistique avec :

- **Cie Le Clan des songes** : Arrivederci (2019) / Conte chiffonné (2021) / 3 Plumes (2025)
- **Cie Créature** : Les Irréels (2016) / Héritages (2017) / Prince le Petit (2019)
- **Cie Nomadenko** : Peintres nomades (2018) / Recycleuses (2020) / Graines Germaines (2024)
- **Collectif Pigment Libre** : Ravalement de façade (2025)

Depuis 2024, la magie-nouvelle intègre son travail en se formant au **Centre National des Arts du Cirque** auprès de la **Cie 14:20, Raphaël Navarro, Etienne Saglio, Antoine Terrieux,...**

Fondatrice de Cie Nouons-nous depuis 2016, avec sa première création en salle en 2023 : **COGITO** (cirque / marionnette / magie-nouvelle), elle s'engage dans un théâtre marionnettique résolument hybride et contemporain.

LA COMPAGNIE NOUONS-NOUS

Fondée en 2016 par Fanny Journaut, la compagnie Nouons-nous s'engage dans un théâtre visuel marionnettique résolument contemporain.

C'est en mélangeant la marionnette, le cirque, le théâtre, la magie-nouvelle et les arts plastiques que la compagnie trouve sa force : inscrire une démarche artistique dans une recherche hybride, corporelle et visuelle.

La compagnie Nouons-nous souhaite plus que jamais ouvrir ses spectacles aux spectateurs de toutes générations, aussi bien dans les salles de spectacles que dans l'espace public.

Inscrire le spectacle partout et pour tous.

Un Théâtre qui ne s'arrête pas au mur du théâtre.

Nouons-nous.



CRÉATIONS



COGITO
(2023)



EGO
(2020)
1ère forme
courte de
COGITO en
rue



Artistique

Fanny JOURNAUT

06 12 58 06 99

cie.nouonsnous@gmail.com

Administration

Louise Sadoc

0649611552

adnouonsnous@gmail.com

Technique

Nicolas Lesaint

06 30 58 10 17

saxobar@me.com

Siège social :

CIE NOUONS-NOUS

26 rue Auguste Renoir, bât B,

31200 TOULOUSE

n° siret : 90859253800015

www.cie-nouons-nous.com